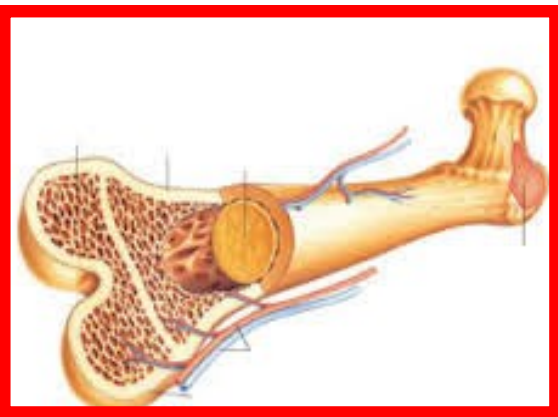


پزشکستان بیداشاد (دع)

پیوند مغز استخوان

کد: GCC-PA-022/12



آموزش همگانی

تاریخ آخرین بازنگری: ۱۴۰۵/۰۱/۱۵

روزهای انتظار برای بیمار شروع می شود

هفته اول بعد از انجام پیوند بسیار حیاتی است چون در این مدت بیمار مستعد کم خونی، عفونت و خونریزی های شدید است.

در این شرایط بایستی مقدار زیاد خون، پلاکت و آنتی بیوتیک به بیمار تزریق شود تا او بتواند با کم خونی، عفونتها و خونریزی مقابله کند.

بیمارانی که پیوند از دیگری دریافت کرده اند علاوه بر بیماران پیوندی اغلب بین ۸-۴ هفته در بیمارستان بستری می شوند.

منابع:

فیس، پرستاری سرطان

لاکمن. سورنسن، پرستاری سرطان

قبل از انجام پیوند لازمست بررسی هائی بر روی بیمار

انجام گیرد که عبارتند از:

• معاینات فیزیکی گسترده شامل:

• بررسی وضعیت قلب، ریه، کلیه، کبد و...

• مشاوره دندانپزشکی

• بررسی وضعیت تغذیه

• ارزیابی وضعیت روانی

بخش پیوند

در بخش پیوند بیمار برای چند روز تحت درمان با

شیمی درمانی و پرتودرمانی با دوز بالا قرار میگیرد که

بر اساس نوع بیماری متفاوت می باشد.

چند روز بعد سلولهای مغز استخوان به بیمار

تزریق می گردد مثل وقتی به بیمار خون تزریق

می شود.

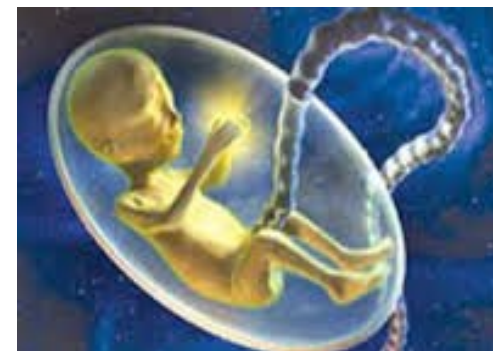
پیوند مغز استخوان چیست؟

پیوند مغز استخوان برداشت سلولهای بنیادی از دهنده پیوند و انتقال یا کاشت آن در بدن گیرنده می باشد.

این کار یک نوع روش درمانی برای درمان بیماریهایی مثل سرطان خون حاد، لنفوم، کمخونی آپلاستیک، مولتیپل میلوما، تالاسمی، بیماریهای نقص ایمنی و... است.

منابع تهیه سلولهای بنیادی عبارتند:

- مغز استخوان
- خون محیطی
- خون بند ناف



انواع پیوند مغز استخوان

مغز استخوانها با توجه به شرایط فرد دهنده و گیرنده بافت، شامل:

• اتولوگ (پیوند از خود فرد)

• آلورژن (پیوند از فردی دیگر) شامل:

برادر یا خواهر

بانک پیوند جهانی

پیوند از غیر خویشاوند

خون بند ناف

• سینژیک

همان پیوند آلورژن است فقط در اینجا دهنده پیوند دوقلوی یک تخمی بیمار می باشد.

پیوند اتولوگ:

ابتدا مغز استخوان را از بیمار تهیه نموده و پس از شیمی درمانی و رادیوتراپی با مقادیر بالا مجدداً مغز استخوان را به خود فرد تزریق می کنند.

• پیوند آلورژن:

پیوند از عضو خانواده که از نظر آنتی ژن لکوسیت انسانی یکسان و با هم مشابهت داشته صورت می گیرد. دهنده تحت بیهوشی کامل قرار می گیرد.

• پیوند از دوقلوهای همسان:

در این نوع پیوند هیچگونه رد پیوند وجود ندارد، چون دهنده با گیرنده بافت یکسانی دارند.

• آماده سازی برای پیوند

یک پیوند موفق در صورتی قابل انجام است که از لحاظ عمومی شرایط خوبی وجود داشته باشد.

فاکتورهای سن، وضعیت عمومی، تشخیص اولیه و مرحله بیماری هر فرد از معیارهای مهم تصمیم گیری می باشد.