

## مقدمه:

مغز استخوان ماده نرم اسفنجی در مرکز استخوان است. مغز استخوان سلولهای ابتدائی به نام سلولهای بنیادی را می سازد که از آنها انواع سلولهای خونی به وجود می آیند که هر یک وظیفه خاصی بر عهده دارند:

- گلبولهای سفید خون با عفونت مقابله می کنند.
- گلبوهای قرمز خون به تمام بافت های بدن اکسیژن می رسانند.
- پلاکتها موجب لخته شدن خون و مهار خونریزی میشوند.

## لوسمی(سرطان خون):

سرطان خون (لوسمی) سرطانی است که در بافت های خون ساز آغاز می شود. در فرد مبتلا به سرطان خون (لوسمی)، مغز استخوان سلول های خونی غیرطبیعی(سرطانی) میسازد.

## عوامل خطرزا:

- پیشینه خانوادگی ابتلا به سرطان خون (لوسمی)
- تابش اشعه (عکس برداری تشخیصی با اشعه ایکس)
- انفجار بمب های هسته ای
- مصرف سیگار
- مواد شیمیائی

## علائم شایع سرطان خون (لوسمی):

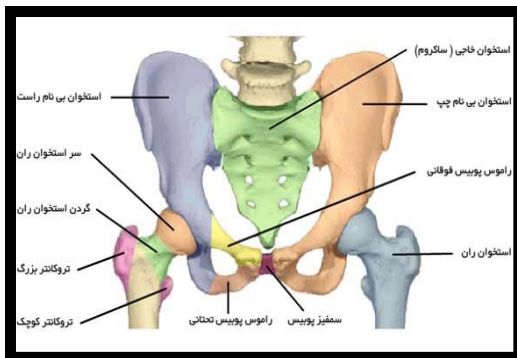
- تورم غدد لنفاوی که معمولاً بدون درد
- تب یا تعرق شبانه
- عفونت های پی در پی
- احساس خستگی یا ضعف
- به آسانی دچار خونریزی و کبودی شدن (خونریزی لثه ها، لکه های ارغوانی رنگ روی پوست یا نقاط کوچک قرمز زیر پوست)
- تورم یا ناراحتی در شکم کاهش وزن بی دلیل
- درد استخوان و مفاصل

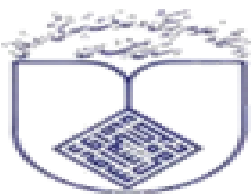
هر فردی که دچار این علائم شود، باید به پزشک مراجعه کند .

بیش تر مواقع، این علائم مربوط به سرطان نیستند. بلکه عفونت یا مشکلات موجب بروز این علائم می شود. تنها پزشک می تواند در این مورد نظر قطعی بدهد.

## تشخیص:

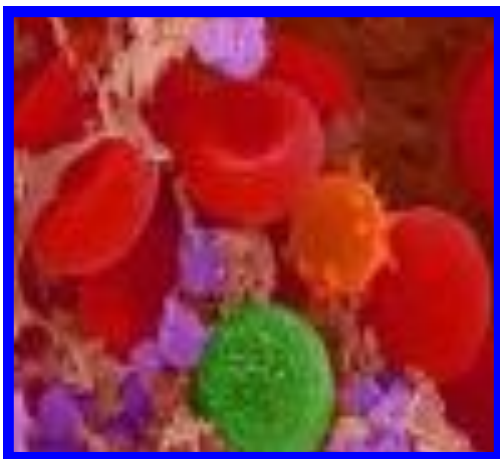
- معاینات بالینی
- آزمایش خون
- نمونه برداری
- آزمایش سیتوژنتیک
- عکس برداری با اشعه ایکس از قفسه سینه





سازمان سیدالشهداء (ع)

## لوسمی حاد میلوبلاستیک BR/EP/001



### واحد آموزش همگانی

تاریخ تولید: خرداد ماه ۹۲

تاریخ بازنگری: دی ماه ۹۵

### مراقبت حمایتی :

سرطان خون (لوسمی) و درمان آن منجر به مشکلات دیگر برای سلامتی می‌شوند. مراقبت حمایتی، مراقبتی است برای پیشگیری یا کنترل عوارض جانبی درمان و کمک به بیمار برای کنار آمدن با احساساتی که معمولاً تشخیص سرطان به همراه دارد.

### منابع :

برونر- سوارث، پرستاری بیماریهای خون  
فیپس، پرستاری بیماریهای خون  
اندیشه سلامت، درباره سرطان خون بیشتر بدانیم

### درمان:

• شیمی‌درمانی

• درمان بیولوژیکی در موارد خاص

• پرتودرمانی در موارد خاص

• پیوند سلول‌های بنیادی

### انتخاب روش درمان به این عوامل بستگی دارد:

• درجه بندی سرطان خون

• گسترش بیماری

• سن بیمار

• وجود سلول‌های سرطانی در مایع مغزی-نخاعی

### شیمی‌درمانی از چند راه انجام می‌شود:

• دهانی

• تزریق داخل وریدی

• از طریق کاتتر

• تزریق درون مایع مغزی-نخاعی